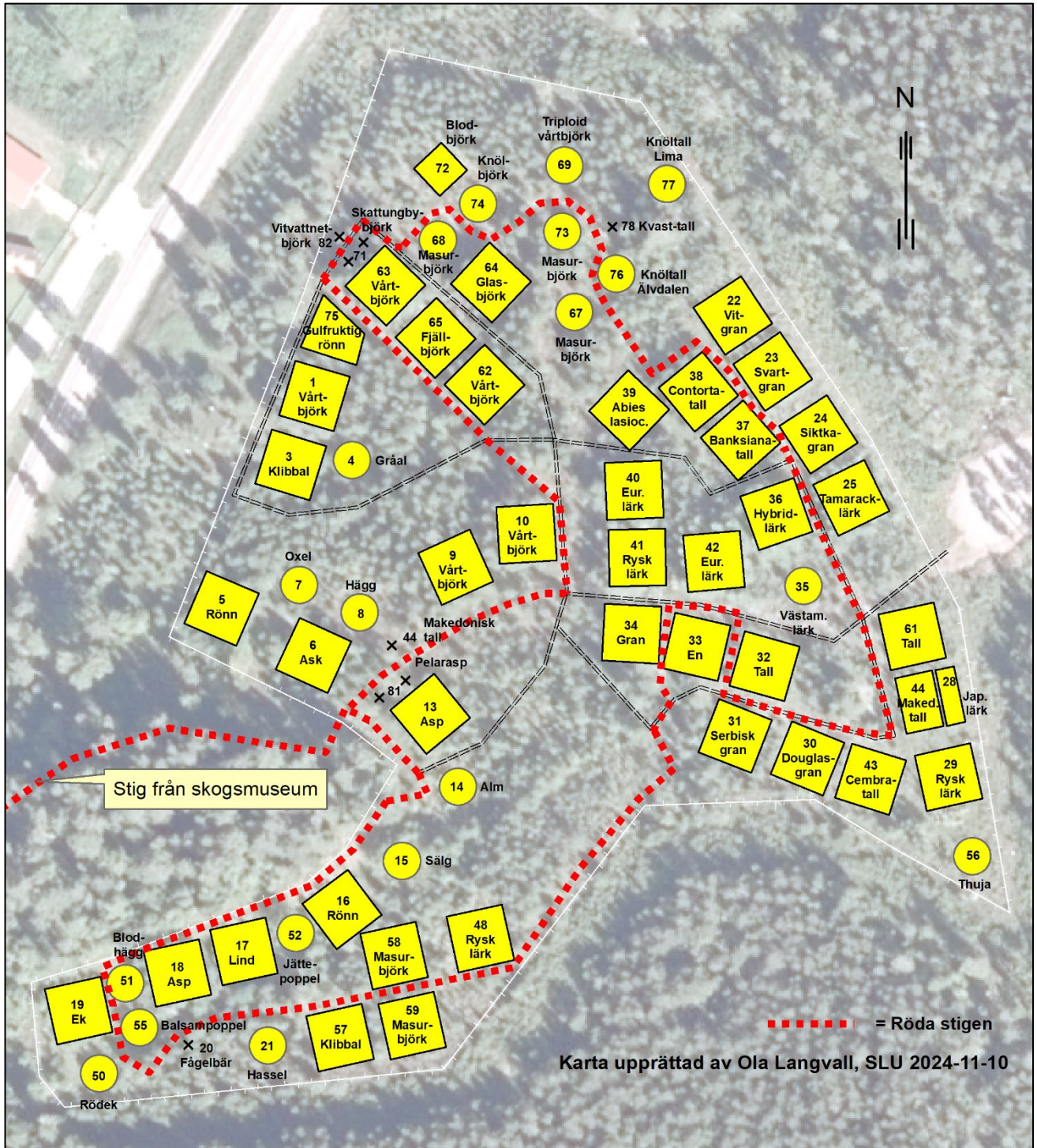


Siljansfors Arboretum

Titta på 40 olika trädslag på 1 km rundvandring.
17 km SV om Mora. Mitt emot Siljansfors Skogsmuseum.



Trädslag i Siljansfors arboretum

De flesta trädslagen är planterade i form av 15×15 m stora provytor i förband på 1,5 m. Plantantal per yta = 100. En del provytor har gallrats och har idag ett glesare förband. En del trädslag och variteter finns i mindre antal.

Yta nr	Latinskt namn	Svenskt namn	Ursprung	Planteringsdatum
Lövträd				
1	<i>Betula pendula</i>	Vårtbjörk	Siljansfors, Dalarnas län	aug 1994
3	<i>Alnus glutinosa</i>	Klibbal	Kronobergs län	juni, 1994
4	<i>Alnus incana</i>	Gråal	Jönköpings län	juni 1994
5	<i>Sorbus aucuparia</i>	Rönn	Siljansfors, Dalarnas län	självföryngrad
6	<i>Fraxinus excelsior</i>	Ask	Uppsala län	maj 1994
7	<i>Sorbus intermedia</i>	Oxel	Östergötlands län	maj 1994
8	<i>Prunus padus</i>	Hägg	Bjurholm, Västerbottens län	maj, 2002
9	<i>Betula pendula</i>	Vårtbjörk	Siljansfors 229:13	juni 1995
10	<i>Betula pendula</i>	Vårtbjörk	Siljansfors 237:23	juni 1995
13	<i>Populus tremula</i>	Asp	Asa, Kronobergs län	juni 1994
14	<i>Ulmus glabra</i>	Skogsalm	Alstahaug, Mosjøen, Norge	maj 2002
15	<i>Salix caprea</i>	Sälg	Asa, Kronobergs län	juni 1994
16	<i>Sorbus aucuparia</i>	Rönn	Kronobergs län	juni 1994
17	<i>Tilia cordata</i>	Skogslind	Ålvsborgs län	aug 1994
18	<i>Populus tremula</i>	Asp	Siljansfors, Dalarnas län	självföryngrad
19	<i>Quercus robur</i>	Ek	Uppsala län	aug 1994
20	<i>Prunus avium</i>	Fågelbär	Uppsala län	aug 1994
21	<i>Corylus avellana</i>	Hassel	Skaraborgs län	aug 1994
50	<i>Quercus rubra</i>	Rödek	(Nordplant)	juni 1996
51	<i>Prunus padus, colorata</i>	Blodhägg	(Nordplant)	juni 1996
52	<i>Populus trichocarpa</i>	Jättepoppel	(Nordplant)	juni 1997
55	<i>Populus balsamifera, elongata</i>	Balsampoppel (Jämtlands-)	(Nordplant)	juni 1997
57	<i>Alnus glutinosa</i>	Klibbal	Siljansfors 237:26	okt 1996
58 + 59	<i>Betula pendula var. carelica</i>	Masurbjörk	Loppi 353, Finland	okt 1996
62	<i>Betula pendula</i>	Vårtbjörk	Siljansfors 229:17	juni 1997
63	<i>Betula pendula</i>	Vårtbjörk	(Rankhyttan) Siljansfors	juni 1997
64	<i>Betula pubescens</i>	Glasbjörk	Siljansf. 229:26	juni 1997
65	<i>Betula pubescens var. tortuosa</i>	Fjällbjörk	Saxnäs, Västerbotten	juni 1997
67	<i>Betula pendula</i>	Brunmasur	Nr 1402, Valls Hage, Gävle	okt 1997
68	<i>Betula pendula</i>	Brunmasur	Nr 1410, Valls Hage, Gävle	okt 1997
69	<i>Betula pendula</i>	Triploid vårtbjörk	Nr 1409, Valls Hage, Gävle	okt 1997
71	<i>Betula pubescens</i>	Skattungbybjörk	Skattungbyn, Dalarnas län	okt 1997
72	<i>Betula pubescens</i>	Blodbjörk	Finland	okt 1997
73	<i>Betula pubescens</i>	Gråbjörk (strängmasur)	Nr 1442, Valls Hage, Gävle	okt 1997
74	<i>Betula pubescens</i>	Knölbjörk (Åxingmyrliden)	Nr 1450, Valls Hage, Gävle	okt 1997
75	<i>Sorbus aucuparia</i>	Gulfruktig rönn	Nr 2510, Valls Hage, Gävle	okt 1997
81	<i>Populus tremula var. erecta</i>	Pelarasp	(Nordplant)	juni 1996
82	<i>Betula pendula</i>	Vitvattnetbjörk	Vitvattnet, Västerbottens län	okt 2024
Barrträd				
22	<i>Picea glauca</i>	Vitgran	54,9°N 124,2°W, 800 m, F St James, BC	juni 1994
23	<i>Picea mariana</i>	Svartgran	56,6°N, 121,6°W, 750 m, Wonowon, BC	juni 1994
24	<i>Picea sitchensis</i>	Sitkagran	60°30'N, 151°30'W, Kenai p., Alaska	juni 1995
25	<i>Larix laricina</i>	Tamarack	47°40'N, 74°15'W, L Lortie, Quebec	juni 1995
28	<i>Larix kaempferi</i>	Japansk lärk	Hortus Botanicus, Salaspils, Lettland	juni 1995
29	<i>Larix sukaczewii</i>	Rysk lärk	65°00'N, 43°20'E, Arkhangelsk Ryssland	juni 1995
30	<i>Pseudotsuga menziesii</i>	Douglasgran	54°10'N, 122°50'N, 800 m P George, BC	juni 1995
31	<i>Picea omorika</i>	Serbisk gran	51°32'N, 9°55'E, Göttingen, Tyskland	juni 1995
32	<i>Pinus sylvestris</i>	Tall	Solvarbo, Dalarnas län	okt 1994
33	<i>Juniperus communis</i>	En	Vemboö, Kronobergs län	sept 1994
34	<i>Picea abies</i>	Gran	60,6°N, 280 m	okt 1994
35	<i>Larix occidentalis</i>	Western larch	48°30'N, 115°30'W, Libby, Montana	juni 1995
36	<i>Larix eurolepis</i>	Hybrid, europ.-jap.	Fröp Maglehem. 1 jap. moder, 9 eur. fäder	juni 1995
37	<i>Pinus banksiana</i>	Banksianatall	55,3°N, 111,6°W, 580 m	juni, 1994
38	<i>Pinus contorta</i>	Contortatall	56,6°N, 121,6°W 825 m Wonowon, BC	juni 1994
39	<i>Abies lasiocarpa</i>	Berggran	56,1°N, 129,4°W, 300 m, Meziadin Lake	juni 1995
40	<i>Larix decidua (?)</i>	Europeisk lärk	Okänd	juni 1994
41	<i>Larix sukaczewii</i>	Rysk lärk	Fröpl. Oitti, Finland (Urspr. Raivola)	juni 1995
42	<i>Larix decidua</i>	Europeisk lärk	52°20'N, 21°20'E, Blitzyń, Polen	juni 1995
43	<i>Pinus cembra</i>	Cembratall	Parkträd från Umeå	okt 1995
44	<i>Pinus peuce</i>	Makedonisk tall	Mustila arboretum, Finland	okt 1995
48	<i>Larix sukaczewii</i>	Rysk lärk	Pinega, Ryssland	okt 1995
56	<i>Thuja occidentalis</i>	Thuja	(Nordplant)	juni 1996
61	<i>Pinus sylvestris</i>	Tall	Siljansfors, självsådd	1997
76	<i>Pinus sylvestris</i>	Knöltall	Billingsjön, Älvdalen, 61°16'N, 13°24'E	juni 1998
77	<i>Pinus sylvestris</i>	Knöltall	Lima Besparingsskog	juni 1998
78	<i>Pinus sylvestris</i>	Kvast-tall	Höghed, Orsa 61°16'N, 14°41'E	juni 1998